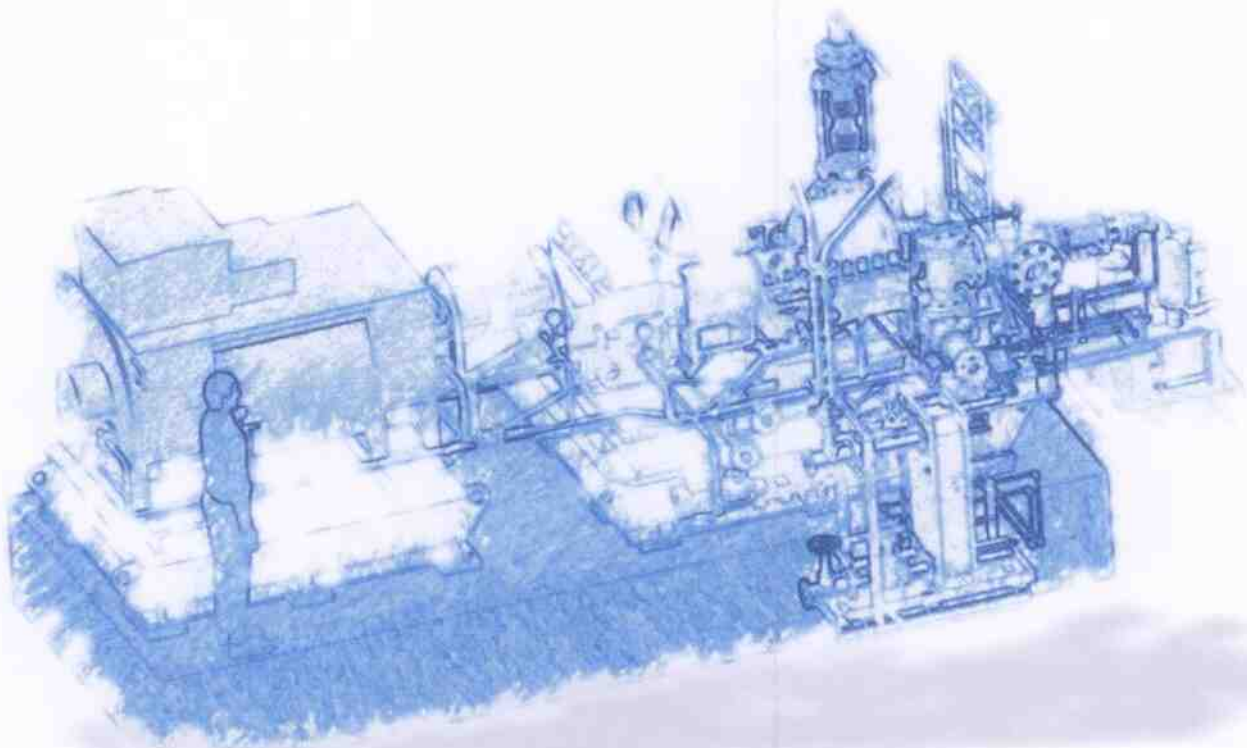


# VÝROČNÍ ZPRÁVA

## 2013





## **OBSAH**

ÚVODNÍ SLOVO GENERÁLNÍHO ŘEDITELE	2
ZÁKLADNÍ ÚDAJE O SPOLEČNOSTI	3
ORGANIZAČNÍ A VLASTNICKÁ STRUKTURA	4
STATUTÁRNÍ ORGÁNY A VEDENÍ SPOLEČNOSTI	5
ŘÍZENÍ JAKOSTI	5
VÝROBNÍ PROGRAM	6
EKONOMICKÝ A FINANČNÍ VÝVOJ	7
DOPLŇUJÍCÍ INFORMACE	8

## **PŘÍLOHOVÁ ČÁST**

ZPRÁVA DOZORČÍ RADY
ROČNÍ ÚČETNÍ ZÁVĚRKA
ZPRÁVA O VZTAZÍCH
ZPRÁVA AUDITORA

## ÚVODNÍ SLOVO GENERÁLNÍHO ŘEDITELE



Vážené dámy, vážení pánové,

dovolte mi seznámit vás s našimi výsledky za rok 2013, který bych označil pro PBS ENERGO, a.s. za velmi úspěšný.

Podařilo se nám využít končící legislativy podporující elektrárny a teplárny spalující biomasu a zbytky ze zemědělských plodin.

Úspěšně jsme zkonstruovali, vyrobili a uvedli do provozu tři turbosoustrojí. První turbosoustrojí je součástí bioelektrárny na spalování slámy v Mostku nedaleko Dvora Králové, kde je kondenzační odběrová turbína a maximální svorkový výkon generátoru dosahuje 5,4 MW. Další kondenzační odběrové turbosoustrojí o výkonu 1,7 MW vyrábí elektřinu v Návsí v okrese Frýdek-Místek. Palivem je v tomto případě dřevní štěpka. Třetí turbína protitlaková s výkonem 1,1 MW je umístěná v Teplárně Mariánské Lázně. Všechny tři turbíny jsme uvedli do provozu v požadovaných termínech. V prvních dvou případech jsme dodali kompletní turbosoustrojí včetně příslušenství a kondenzační části, ve třetím případě se dodávka omezila na vlastní turbosoustrojí.

Vzhledem ke končící podpoře cen elektrické energie z biomasy v České republice bylo nutné expandovat do zahraničí. Podařilo se nám získat velmi významný kontrakt do maďarské chemičky Nitrogenművek, jehož předmětem je dodávka turbokompresoru na klíč.

Stále více se nám daří prosadit v oblasti náhradních dílů, kdy se ve spolupráci se současnými obchodními partnery stávají našimi novými zákazníky společnosti z Ruska a zemí bývalého Sovětského svazu.

Naše zahraniční obchodní aktivity jsou podporovány aktivní prezentací na prestižních veletrzích RUSSIA POWER a POWER GEN zaměřených na energetiku, kde jste nás mohli navštívit na stánku ve Vídni, Moskvě a americkém Orlandu, v rámci kterých jsme navázali velké množství užitečných kontaktů.

Jako každoročně se nám podařilo obhájit veškeré certifikace v oblasti systémů řízení jakosti a environmentu.

Rád bych tímto poděkoval všem, kteří se na našich výsledcích v roce 2013 podíleli a to jak zaměstnancům společnosti, tak i obchodním partnerům.

Jsem si jistý, že se nám i v roce 2014 podaří na uplynulý rok navázat a společným úsilím všech zaměstnanců i vedení společnosti splnit naše ambiciózní cíle.

Ing. Karel Jelínek  
generální ředitel



## ZÁKLADNÍ ÚDAJE O SPOLEČNOSTI

Obchodní jméno	PBS ENERGO, a.s.
Právní forma	akciová společnost
Datum vzniku	8. března 2006
IČ	27678741
DIČ	CZ27678741
Zápis v obchodním rejstříku,	Společnost je zapsána v obchodním rejstříku vedeném Krajským soudem v Brně v oddílu B, vložka 4590
Základní kapitál	72.000.000 Kč

## PŘEDMĚT PODNIKÁNÍ

- Výroba, instalace, opravy elektrických strojů a přístrojů, elektronických a telekomunikačních zařízení
- Výroba, obchod a služby neuvedené v přílohách 1 až 3 živnostenského zákona
- Montáž, opravy, revize a zkoušky tlakových zařízení a nádob na plyny

## PŘEDSTAVENÍ SPOLEČNOSTI

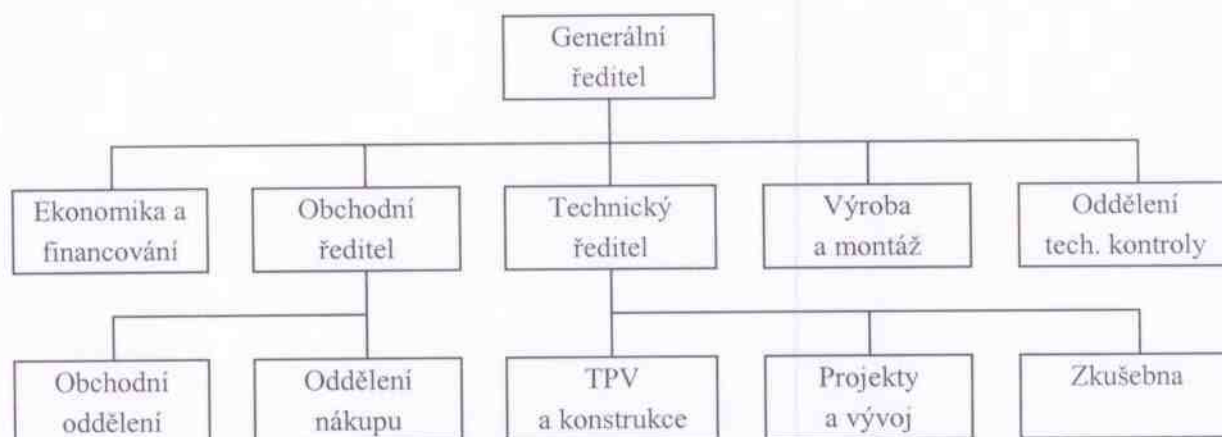
PBS ENERGO, a.s. je strojírenská firma, která se orientuje především na výrobu rotačních strojů podle vlastního know-how, na konstrukce parních, kondenzačních a expanzních turbín do výkonu 10 MW pro průmyslové využití.

PBS ENERGO, a.s. je přímou nositelkou tradice firem, vyrábějících v minulosti výše uvedená zařízení pod značkou PBS. Dlouhodobá tradice a desítky let zkušeností s vývojem a výrobou jsou zárukou kvalitní a úspěšné činnosti společnosti v současnosti.

## KONTAKTNÍ ÚDAJE

Adresa	Vlkovská 279, 595 01 Velká Bíteš, Česká republika
Telefon	+420 566 822 500
Fax	+420 566 822 557
E-mail	<a href="mailto:energo@pbsenergo.cz">energo@pbsenergo.cz</a>
Internet	<a href="http://www.pbsenergo.cz">www.pbsenergo.cz</a>

## ORGANIZAČNÍ STRUKTURA SPOLEČNOSTI



## ZÁKLADNÍ KAPITÁL A VLASTNICKÁ STRUKTURA

Základní kapitál PBS ENERGO, a.s. činí 72.000.000 Kč a skládá se z následující emise akcií:

7 200 ks listinných akcií na jméno (v nominální hodnotě 10.000 Kč/ks) reprezentuje celkovou nominální hodnotu 72.000.000 Kč, tj. 100,0 % základního kapitálu společnosti.

### Vlastnická struktura

Ekonomický subjekt	Sídlo	Sledované účetní období	
		Podíl	tj. %
První brněnská strojírna Velká Bíteš, a.s.	Vlkovská 279, 595 12 Velká Bíteš	36 720 000	51
PBS GROUP, a.s.	Krakovská 583/9, 110 00 Praha 1	35 280 000	49

## STATUTÁRNÍ ORGÁNY

### PŘEDSTAVENSTVO

Funkce	Jméno a příjmení
Předseda	Ing. Milan Macholán
Místopředseda	Ing. Martin Uhlíř
Člen	Ing. Karel Jelínek

### DOZORČÍ RADA

Funkce	Jméno a příjmení
Předseda	Ing. Petr Kádner
Člen	Ing. Jaromír Dvořák
Člen	p. František Hladík

### VEDENÍ SPOLEČNOSTI

Funkce	Jméno a příjmení
Ředitel společnosti	Ing. Karel Jelínek
Obchodní ředitel	Ing. František Ambrož
Vedoucí obchodního oddělení	Ing. David Babák
Technický ředitel	Ing. Kamil Branda
Vedoucí TPV a konstrukce	Ing. Luboš Paták
Vedoucí ekonomiky a financování	Ing. Libuše Tomková
Vedoucí výroby a montáže	František Hladík
Vedoucí oddělení technické kontroly	Jiří Crha

## ŘÍZENÍ JAKOSTI

PBS ENERGO, a.s. má vytvořený dokumentovaný, uplatňovaný a udržovaný systém řízení jakosti a environmentu v souladu s mezinárodními normami ISO 9001/2008 a ISO 14001/2005. Jednoznačně identifikovatelné procesy, potřebné pro řízení QEMS, jsou aplikovány formou směrnic QSE, QSDE a prováděcích instrukcí QIE v celé společnosti, čímž je určena posloupnost a vzájemné působení těchto procesů. Jednotlivé dokumenty systému stanovují kritéria a metody potřebné pro zajištění efektivního fungování a řízení procesů. Dokumentovaný systém zajišťuje dostupnost zdrojů a informací potřebných pro monitorování, měření a analyzování procesů a stanovuje mechanismus opatření pro dosahování stanovených cílů, plánovaných výsledků a neustálého zlepšování pro dosahování efektivního využívání všech zdrojů pro zabezpečení konkurenceschopnosti celé a.s. Řízení těchto procesů je v souladu s uvedenými mezinárodními

normami a při využívání externích zdrojů ovlivňující jakost výrobků jsou tyto kontrolovány a řízeny dle postupů uvedených v řídicích a prováděcích dokumentech QEMS.

Výsledky prohlášení vedení společnosti o přístupu k systému jakosti a environmentu formulované v Politice jakosti a environmentu lze hodnotit za uplynulé období 1.1. – 31.12.2013 pozitivně, neboť záměry vedení společnosti a přístup všech členů vedení k QEMS lze prokázat ve všech činnostech. Byly zajištěny finanční prostředky potřebné pro zajištění prostředků pro případy havarijního ohrožení v oblasti EMS. Vedení zabezpečilo dostupnost zdrojů a informací pro podporu systému jakosti a environmentu a měření, nezbytných pro zjištění efektivnosti a pro rozhodovací činnost při stanovování příslušných opatření (měření spotřeby pitné vody, tepelné energie atd.). Politika jakosti a environmentu byla v celé a.s. sdělena a je pochopena a to na všech úrovních. Cíle, které vycházejí ze strategie rozvoje společnosti a Politiky jakosti a environmentu jsou rozpracovány v jednotlivých útvarích a jsou zaměřeny na plnění strategických záměrů a požadavků na produkty a zajištění environmentu. Politika jakosti a environmentu společnosti je naplňována, což dokazují výsledky uvedené ve zprávách jednotlivých útvarů a závěry z porad vedení společnosti.

Společnost PBS ENERGO, a.s. obhájila při kontrolní návštěvě certifikát ISO 9001 a ISO 14 001.

## VÝROBNÍ PROGRAM

### **Parní kondenzační turbíny**

PBS ENERGO, a.s. nabízí a dodává parní kondenzační turbíny ve výkonovém rozsahu od 500 kW do 10 MW. Společnost dodává jako kusové dodávky turbín, tak i dodávky energetických celků „na klíč“.

Maximální výkon na spojce: 10 MW

Maximální vstupní tlak 6 MPa

Maximální vstupní teplota 500 °C

Maximální průtok: 80 t/hod

### **Expanzní plynové turbíny**

Jedná se o turbíny na zemní plyn, důlní plyn, dusík nebo vysokopecní plyn, využívající tlakového spádu na regulačních stanicích jako by-pass. Společnost vyrábí turbosoustrojí ve výkonovém rozsahu od 500 kW do 10 MW pro prostředí s nebezpečím výbuchu nabízené jako turbosoustrojí včetně převodovky, generátoru a řídicího systému.

Maximální vstupní tlak: 6 MPa

Maximální vstupní teplota: 500 °C (dle druhu plynu)

Maximální výstupní tlak: 2,5 MPa

Průtočné množství: cca do 120 000 Nm<sup>3</sup>/hod

### **Parní protitlakové turbíny**

Společnost dodává parní protitlakové turbíny od výkonů 100 kW do 10 MW.

Maximální vstupní tlak: 6,5 MPa

Maximální vstupní teplota: 500 °C

Maximální průtok: 130 t/hod



### **Příslušenství k turbosoustrojím**

PBS ENERGO, a.s. vyrábí nebo nakupuje u specializovaných výrobců. Firma provádí finální montáž a zkušební testy ve vlastní zkušebně a přebírá odpovědnost za soustrojí jako celek.

### **Náhradní díly**

PBS ENERGO, a.s. vyrábí náhradní díly k vyrobeným turbínám v První brněnské strojírně Velká Bíteš, a.s. i k ostatním prvobrněnským turbínám dle vlastní dokumentace nebo dle dokumentace zákazníka. Dodávky náhradních dílů zahrnují výrobu a opravy regulačních a spouštěcích ventilů, dýzové a ventilové skříně, regulační části hřídele, kuželky, olejové chladiče, KUP, olejová čerpadla a turbopumpy, regulátory otáček, transformátory a jiné.

### **Opravy**

PBS ENERGO, a.s. zajišťuje komplexní záruční i pozáruční servis zařízení vyrobených První brněnskou strojírnou Velká Bíteš, a.s. i společností PBS ENERGO, a.s., provádění revizí, měření vibrací, diagnostiku a následné opravy, generální opravy, rekonstrukce a modernizace zařízení, opravy rotorů parních turbín do výkonu 50 MW apod.

### **Kooperace**

PBS ENERGO, a.s. zajišťuje výrobní kooperaci svařovacích prací, pájení, obrábění, řezání závitů, vrtání, frézování obrábění, broušení, vyvažování a montáž turbín a jejich příslušenství.

## **EKONOMICKÝ A FINANČNÍ VÝVOJ**

Společnost PBS ENERGO, a.s. v roce 2013 pokračovala ve své strategii, výrobním programu a plnění vytyčených cílů. Při celkových výkonech 163 992 tis. Kč vytvořila za účetní období 2013 celkový výsledek hospodaření ve výši 1 089 tis. Kč.

Hodnota aktiv PBS ENERGO, a.s. dosáhla k 31.12.2013 výše 162 614 Kč. Z toho dlouhodobý majetek činí 66 981 tis. Kč, tj. více jak 41 %, oběžná aktiva dosahují výše 95 419 tis. Kč, což odpovídá necelým 59 %. Časové rozlišení činí 214 tis. Kč.

Dlouhodobý nehmotný majetek, jehož hlavní část tvoří know-how, dosahuje k 31.12.2013 výše 55 100 tis. Kč, když v během r. 2013 došlo formou odpisů k jeho celkovému snížení o 3 186 tis. Kč. Hodnota dlouhodobého hmotného majetku během roku 2013 klesla z 13 094 tis. Kč na 11 881 tis. Kč.

U oběžných aktiv došlo ke zvýšení z 15 922 tis. Kč na 95 419 tis. Kč - vedle zvýšení zásob o více jak 48 mil. Kč (nárůst nedokončené výroby a poskytnutých záloh na zásoby) došlo i ke zvýšení krátkodobých pohledávek o více jak 22 mil. Kč i finančního majetku o necelých 9 mil. Kč.

Finanční majetek společnost nemá.

Vlastní kapitál ve výši 63 486 tis. Kč tvoří asi 39 % pasiv, z toho základní kapitál činí 72 000 tis. Kč. Cizí zdroje ve výši 99 095 tis. Kč tvoří necelých 61 % pasiv. Jde o krátkodobé závazky ve výši 58 666 tis. Kč (z toho asi polovinu tvoří přijaté zálohy), bankovní úvěry ve výši 30 mil. Kč a dlouhodobé závazky v částce přes 10 mil. Kč. Časové rozlišení činí asi 33 tis. Kč.



## Návrh na vypořádání výsledku hospodaření za rok 2013

Společnost PBS ENERGO, a.s. vykazuje v roce 2013 čistý zisk (po zdanění) ve výši 1.088.792,71 Kč. Představenstvo společnosti navrhuje (po přezkoumání dozorčí radou) valné hromadě výsledek hospodaření za účetní období roku 2013 vypořádat takto:

V souladu se stanovami společnosti přidělit 5% zisku, tj. částku 54.439,64 Kč, do rezervního fondu společnosti (ú.421). Celou zbylou částku čistého zisku ve výši 1.034.353,07 Kč použít k úhradě (snížení) ztráty minulých let vykazované na účtu 429.

## Další doplňující informace

- Informace o významných skutečnostech, které nastaly až po rozvahovém dni  
Žádné významné skutečnosti po rozvahovém dni nenastaly.
- Předpokládaný vývoj činnosti účetní jednotky  
S očekávanými úpravami dotační politiky státu v oblasti ekologického zpracování odpadů bude i nadále vyvíjena činnost ve vývoji ORC jednotek pro energetické využívání nízko potencionálního odpadního tepla.  
Rozšíření výkonového rozsahu parních axiálních protitlakových a kondenzačních turbín.
- Aktivity v oblasti výzkumu a vývoje  
Společnost v roce 2013 vynaložila asi 2,3 mil. Kč v oblasti výzkumu a vývoje malorozměrového turbínového stupně ve spolupráci s Výzkumným a zkušebním leteckým ústavem, a.s. Na tuto oblast výzkumu a vývoje byla společností poskytnuta dotace v částce 541 tis. Kč.
- Aktivity v oblasti ochrany životního prostředí a pracovněprávních vztazích  
V oblasti ochrany životního prostředí jde o snižování dopadů – např. dříve zřízené úkapové vany, vybavení havarijní soupravou, kontroly dodržování provozních předpisů aj.. Pravidelně je kontrolována evidence chemických látek a přípravků a nakládání s nimi. Od počátku vzniku firmy je samozřejmostí třídění odpadů. Pro vnější okolí není společnost zařazena jako zdroj znečišťování ovzduší.  
V oblasti pracovněprávních vztahů firma vyvíjí poměrně rozsáhlé aktivity jako např. zprostředkovává závodní stravování, přičemž zaměstnancům do výše 55 % ceny oběda přispívá, dále přispívá na penzijní a životní pojištění až do částky 2 tis. Kč měsíčně, předává finanční odměny při významných životních jubileích, na své náklady zabezpečuje pro zaměstnance čištění pracovních oděvů nebo třeba umožňuje uplatňování pružné pracovní doby. Za zmínku stojí třeba i poskytování pracovního volna s náhradou mzdy nad zákonný nárok při důležitých překážkách v práci – významných událostech v rodině jako např. svatba, narození dítěte či úmrtí blízkého příbuzného. Celý výčet by byl velice obsáhlý a není předmětem tohoto dokumentu.

- Informace o organizační složce podniku v zahraničí  
Účetní jednotka žádnou organizační složku podniku v zahraničí nemá.
- Informace o nabytí vlastních akcií  
Vlastní akcie ani zatímní listy společnost nenabyla.

## ZPRÁVA DOZORČÍ RADY

Dozorčí rada v souladu s příslušnými ustanoveními zákona a Stanovami akciové společnosti dohlížela na výkon představenstva a uskutečňování podnikatelské činnosti, kontrolovala dodržování obecně závazných předpisů a zabývala se výsledky hospodaření společnosti, finanční situací společnosti a jejími podnikatelskými záměry.

V průběhu roku byla dozorčí rada pravidelně informována generálním ředitelem společnosti o situaci ve výše jmenovaných oblastech.

Dozorčí rada projednala v souladu s povinnostmi stanovenými dozorčí radě obchodním zákoníkem a Stanovami společnosti na svém zasedání roční účetní závěrku společnosti a návrh představenstva na vypořádání výsledku hospodaření za rok 2013. Při projednávání výše uvedených dokumentů dozorčí rada vycházela z roční účetní závěrky za rok 2013.

Hospodaření společnosti v roce 2013 skončilo kladným hospodářským výsledkem po zdanění 1.088.792,71 Kč při realizovaných tržbách 126.640 tis. Kč.

Dozorčí rada, na základě seznámení se s účetní závěrkou, posoudila návrh představenstva na vypořádání výsledku hospodaření za rok 2013 a souhlasí s ním s tím, že doporučuje valné hromadě jeho schválení.

Ve Velké Bíteši dne 30.4.2014

Ing. Petr Kádner  
předseda dozorčí rady  
PBS ENERGO, a.s.

## ROZVAHA

v plném rozsahu  
ke dni 31.12.2013  
(v celých tisících Kč)

IČ
27678741

Obchodní firma nebo jiný název účetní jednotky

PBS ENERGO, a. s.



Sídlo nebo bydliště účetní jednotky a místo podnikání liší-li se od bydliště

Vlkovská 279

Velká Bíteš

595 01

Označení a	AKTIVA b	Číslo řádku c	Běžné účetní období			Minulé úč. období
			Brutto 1	Korekce 2	Netto 3	Netto 4
	AKTIVA CELKEM (ř. 02 + 03 + 31 + 62)	001	185 942	-23 328	162 614	87 440
A.	Pohledávky za upsaný základní kapitál	002	0	0	0	0
B.	Dlouhodobý majetek (ř. 04 + 13 + 23)	003	90 109	-23 128	66 981	71 380
B. I.	Dlouhodobý nehmotný majetek (ř. 05 až 12)	004	72 533	-17 433	55 100	58 286
B. I. 1.	Zřizovací výdaje	005	0	0	0	0
B. I. 2.	Nehmotné výsledky výzkumu a vývoje	006	0	0	0	0
B. I. 3.	Software	007	2 533	-1 566	967	1 353
B. I. 4.	Ocenitelná práva	008	70 000	-15 867	54 133	56 933
B. I. 5.	Goodwill (+/-)	009	0	0	0	0
B. I. 6.	Jiný dlouhodobý nehmotný majetek	010	0	0	0	0
B. I. 7.	Nedokončený dlouhodobý nehmotný majetek	011	0	0	0	0
B. I. 8.	Poskytnuté zálohy na dlouhodobý nehmotný majetek	012	0	0	0	0
B. II.	Dlouhodobý hmotný majetek (ř. 14 až 22)	013	17 576	-5 695	11 881	13 094
B. II. 1.	Pozemky	014	0	0	0	0
B. II. 2.	Stavby	015	0	0	0	0
B. II. 3.	Samostatné movité věci a soubory movitých věcí	016	17 576	-5 695	11 881	13 094
B. II. 4.	Pěstitelské celky trvalých porostů	017	0	0	0	0
B. II. 5.	Dospělá zvířata a jejich skupiny	018	0	0	0	0
B. II. 6.	Jiný dlouhodobý hmotný majetek	019	0	0	0	0
B. II. 7.	Nedokončený dlouhodobý hmotný majetek	020	0	0	0	0
B. II. 8.	Poskytnuté zálohy na dlouhodobý hmotný majetek	021	0	0	0	0
B. II. 9.	Oceňovací rozdíl k nabytému majetku (+/-)	022	0	0	0	0
B. III.	Dlouhodobý finanční majetek (ř. 24 až 30)	023	0	0	0	0
B. III. 1.	Podíly v ovládaných a řízených osobách	024	0	0	0	0
B. III. 2.	Podíly v účetních jednotkách pod podstatným vlivem	025	0	0	0	0
B. III. 3.	Ostatní dlouhodobé cenné papíry a podíly	026	0	0	0	0
B. III. 4.	Půjčky a úvěry - ovládající a řídicí osoba, podstatný vliv	027	0	0	0	0
B. III. 5.	Jiný dlouhodobý finanční majetek	028	0	0	0	0
B. III. 6.	Požizovaný dlouhodobý finanční majetek	029	0	0	0	0
B. III. 7.	Poskytnuté zálohy na dlouhodobý finanční majetek	030	0	0	0	0

